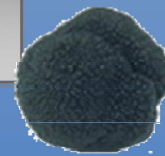




« Les Poulvelleries » Gîte au cœur du Périgord



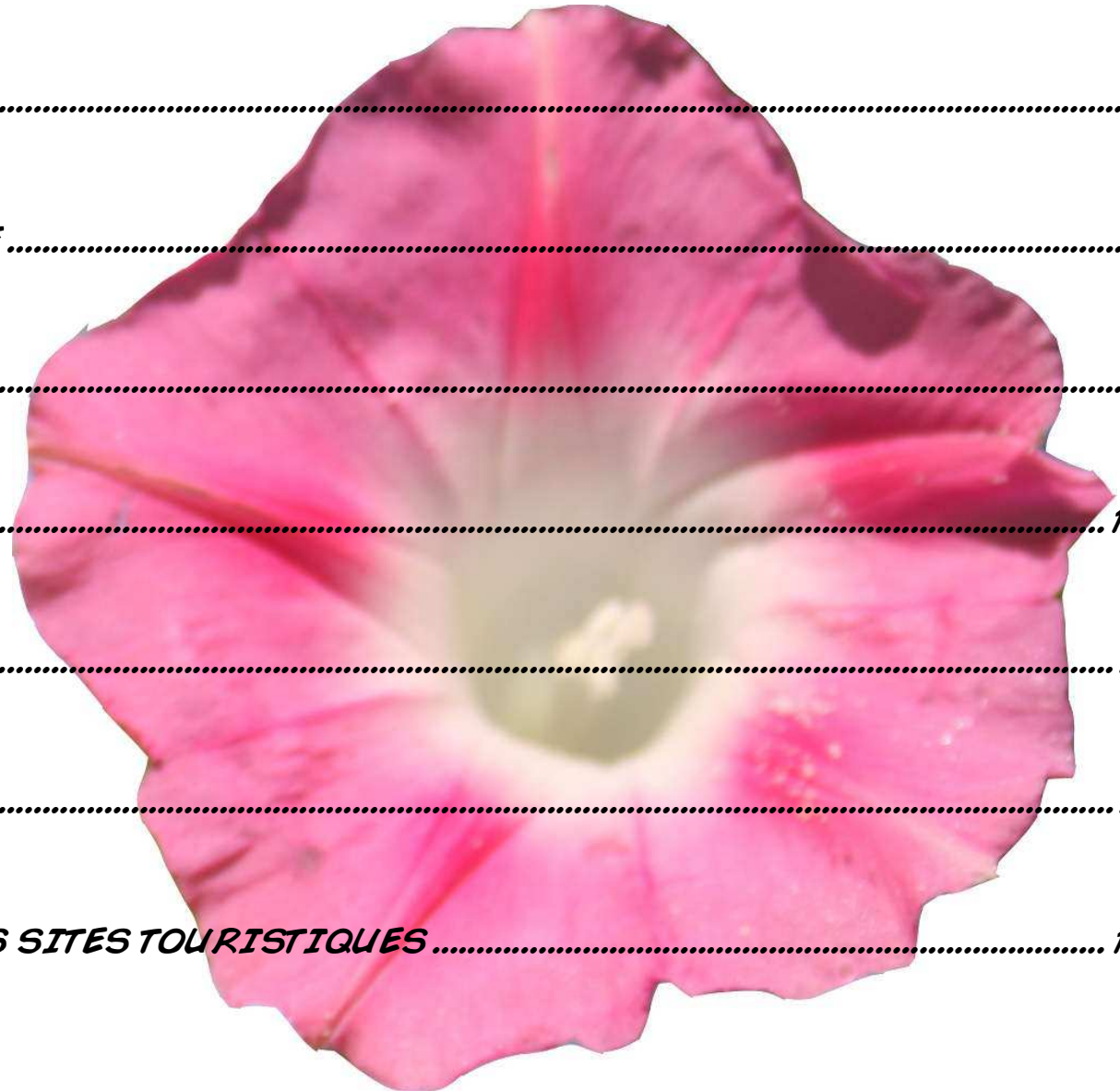
Mr et Mme PARROT – Les Poulvelleries – 24200 Proissans

<http://www.gite24.fr>

contact@gite24.fr

1. TABLE DES MATIERES

<i>1. PRESENTATION</i>	<i>3</i>
<i>2. SITUATION GEOGRAPHIQUE</i>	<i>4</i>
<i>3. PHOTOS EXTERIEURES.....</i>	<i>5</i>
<i>4. PHOTOS INTERIEURES.....</i>	<i>10</i>
<i>5. TARIFS.....</i>	<i>17</i>
<i>6. CONTACT</i>	<i>17</i>
<i>7. ECHANTILLON DE QUELQUES SITES TOURISTIQUES</i>	<i>18</i>



1. PRESENTATION



"Les Poulvelleries" Gîte en Périgord Noir

An coeur du Périgord Noir et de tous ses trésors
le gîte des Poulvelleries peut accueillir jusqu'à
7 personnes. Situé à 7 km au Nord de Sarlat
dans un espace paisible sur la commune de Proissans
cette ancienne grange restaurée de 90 m² est à
proximité de la ferme du propriétaire mais sans vis à vis.

2. SITUATION GEOGRAPHIQUE



3. PHOTOS EXTERIEURES



Vue de l'entrée du gîte avec une cour ombragée à midi, idéale pour un repas en plein air.



Terrasse avec salon de jardin et barbecue donnant sur le jardin.



*Grand jardin
arboré proposant
balançoire et table de ping-pong*



Vue de la terrasse sur le jardin .



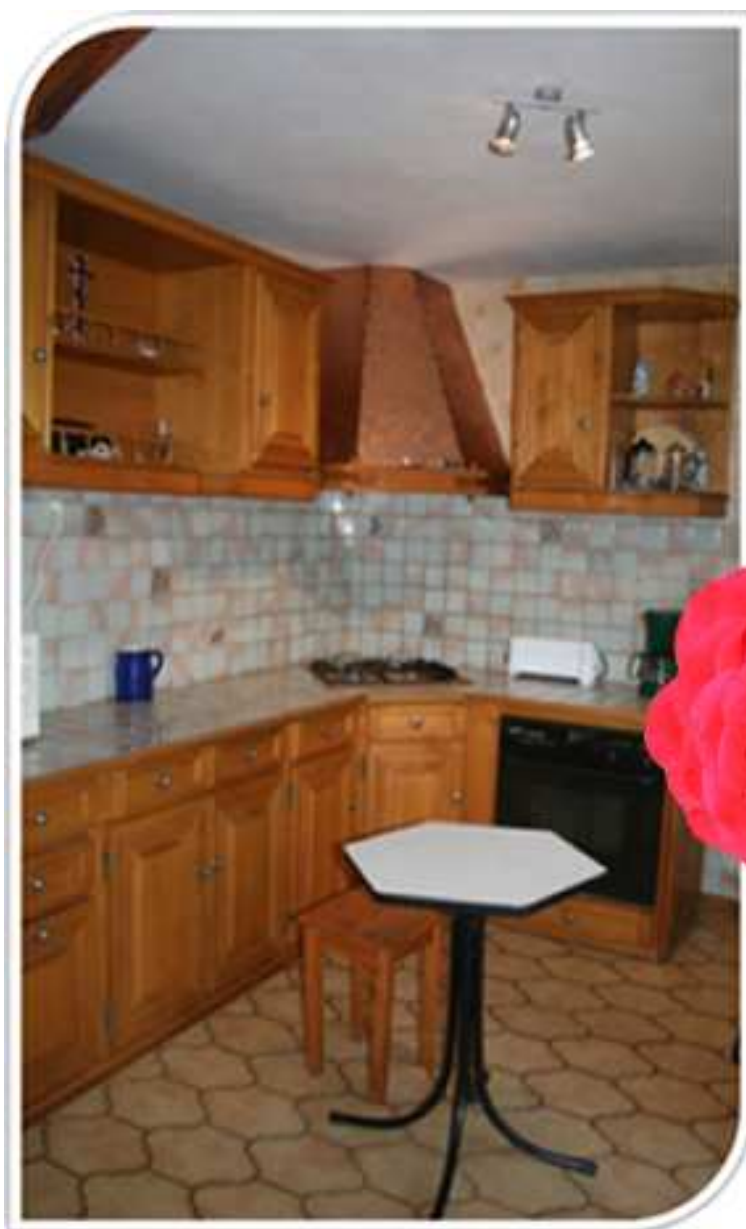
Vue de la campagne proissannaise

4. PHOTOS INTERIEURES





*Grand salon (35m²) avec cheminée,
canapé convertible, Télévision .*



Cuisine équipée:

*Micro-onde, lave vaisselle, four,
grille pain, cafetière,
lave linge, frigidaire.*



Chambre 1 :

1 lit de 2 personnes (140 cm)
1 lit de 1 personne (90 cm)



Chambre 2 :

*1 lit 2 places (140 cm)
+ 1 lit bébé.*

*Grande salle de bain
avec baignoire et lavabo.*





5. TARIFS

LOCATION LA SEMAINE DU SAMEDI AU SAMEDI - TAXE DE SEJOUR COMPRISE

NOUS CONTACTER PAR TELEPHONE OU MAIL POUR LES TARIFS OU ALLER SUR NOTRE
SITE WEB : WWW.GITE24.FR

6. CONTACT

Mr et Mme PARROT
Les Poulvelleries

24200 Proissans

Téléphone fixe: 05 53 59 43 46

email: contact@gite24.fr

7. ECHANTILLON DE QUELQUES SITES TOURISTIQUES

Chateau de Castelnaud

Le château féodal de Castelnaud, bâti sur un éperon rocheux, offre un magnifique panorama sur les vallées de la Dordogne et du Céou. Les logis de cet ouvrage militaire abritent le Musée de la Guerre au Moyen-Age. Une collection d'armes et d'armures (XIIIème - XVIIème siècles), un ensemble mobilier (XIVème - XVème siècles), des audiovisuels, une maquette et des reconstitutions de machines de siège grandeur réelle, vous permettent de découvrir l'art de la guerre au Moyen-Age.

Chateau Beynac

Perché, entre deux petites vallées, sur une pointe de rocher plat, le château fort de Beynac surplombe la Dordogne d'une hauteur de 150 mètres, en un lieu idéal de surveillance et de domination de la rivière et de sa vallée. Il présente la forme d'un quadrilatère irrégulier prolongé au sud par un bastion en éperon. Le sévère donjon, garni de créneaux, date du XIIIe siècle. Le grand corps de bâtiment des XIIIe et XIVe siècles est prolongé par le manoir seigneurial du XVe siècle, agrémenté au XVIe siècle d'une échauguette.

Un ambitieux programme de réhabilitation et de reconstruction tend à redonner au château son aspect des XIIIe et XIVe siècles. Le pont-levis et sa herse, la cuisine, la salle des gardes et le donjon comptent déjà parmi les présentations renouvelées.

Gouffre de Proumeyssac

Déjà célèbre au XVIII^e siècle pour ses terrifiantes légendes, le Gouffre de Proumeyssac ne fut exploré qu'en 1907.

Bâptisé "Cathédrale de cristal", Proumeyssac est aujourd'hui la plus grande cavité aménagée du Périgord. Par un tunnel, on accède facilement à cette immense voûte souterraine aux parois ornées d'une multitude de cristallisations d'une densité exceptionnelles.

Des jeux de lumière, soutenus par un accompagnement musical complètent l'originalité de ce site. La visite de 45 mn, commentée par des guides expérimentés, laisse un souvenir impérissable.

LASCAUX

Située en Dordogne près du village de Montignac-sur-Vézère, au cœur du Périgord noir, la grotte de Lascaux est le chef d'œuvre de l'art préhistorique. Cette cavité de dimension moyenne, pour la région, se développe sur environ 200 m et se compose d'une alternance de salles plus ou moins circulaires et de galeries-couloirs.

Ces fresques représentent de nombreux animaux, des chevaux, des taureaux, des cerfs, des bouquetins, mais aussi des félins, un ours, un rhinocéros et même une figure fantastique communément appelée "la Licorne". Ces réalisations sont également accompagnées de signes énigmatiques. La disposition de certaines peintures sur les parois et la présence de trous, à 2 mètres du sol peuvent laisser penser que des échafaudages ont été utilisés.

Les débris organiques trouvés dans la grotte ont été datés d'environ 15 000 ans avant J.C. ce qui s'accorde avec les très nombreux vestiges recueillis, attribuables à une phase ancienne du Magdalénien.

SARLAT

Sarlat est une cité médiévale au cœur du Périgord noir. Elle s'est développée autour d'une grande abbaye bénédictine d'origine carolingienne, l'une est l'une des six plus grandes abbayes du Périgord.

Sarlat, seigneurie monastique, atteint son apogée au XIII^e siècle

Sarlat est classée ville d'art et d'histoire. Elle est réputée pour avoir la plus forte densité de monuments historiques classés ou inscrits au monde. On peut citer en particulier :

- La Lanterne des morts (XII^e siècle) de près de 10 m de haut assez rare en France
- L'Église Sainte-Marie reconvertie en marché couvert et espace culturel par l'architecte Jean Nouvel
- La Cathédrale Saint-Sacerdos (XII^e siècle au XIV^e siècle)
- La Chapelle des Récollets, dite des pénitents blancs (XVII^e siècle)
- Le Jardin des Enfeus (XIV^e siècle au XV^e siècle)
- La Tour du Bourreau et restes partiels des anciens remparts
- L'Ancien évêché qui abrite l'Office de tourisme et des salles d'expositions

DOMME

Domme est une bastide royale du 13^e siècle magnifique, perchée sur une falaise à 250 mètres d'altitude. Elle est classée parmi les plus beaux villages de France et possède le plus célèbre panorama sur la vallée de la Dordogne.

Domme s'organise autour de la Place de la Halle où l'on commerçait et la Place Rodes où l'on pratiquait le supplice de la roue.

Il y avait deux activités principales à Domme : les foires et la maison du batteur de monnaie.

Entourée de remparts encore très bien conservés, protégée par ses portes des envahisseurs comme la porte des Tours, Domme est une visite incontournable en Périgord noir.

Les Jardins Eyrignac

Les Jardins du Manoir d'Eyrignac ont été conçus dans un style appelé à la "Française". Exceptionnels par leur beauté, tant que par leurs originalités, ils sont considérés comme l'un des plus beaux jardins de France. Ils ont obtenu le Grand Prix des Jardins de France décerné par La Demeure Historique.

Les Jardins d'Eyrignac ont été tracés au XVIII^{ème} siècle et transformés au XIX^{ème} siècle en parc anglais comme le voulait la mode de l'époque. C'est Gilles Salmadras de Pouzols de Lile, le père de l'actuel propriétaire, qui entreprit il y a 40 ans leur remise en état en s'inspirant des tracés d'origine, dans l'esprit du XVIII^{ème} siècle, influencé alors par l'Italie.

Ce sont essentiellement des jardins de verdure, composés de charmes, d'ifs et de buis ainsi que de cyprès. Ils sont verts toute l'année, magnifiques et différents en toute saison.

Ayant toujours appartenu à la même famille, le Manoir construit au XVIII^{ème} siècle par Antoine de Costes de la Calprenède, est resté dans son état d'origine.

La Roque St Christophe

La Roque Saint-Christophe est une falaise calcaire longue d'un kilomètre et haute de quatre-vingt mètres. Elle est située près de la ville des Eyzies-de-Tayac-Sireuil dans le département de la Dordogne (France). Au fil du temps, de nombreux abris sous-roche et de longues terrasses ont été creusés sur cinq niveaux par la rivière et le gel. Ces cavités naturelles serviront d'abris troglodytiques aux hommes de la Préhistoire dès le 55^e millénaire av. J.-C. puis de forts et de cités du Moyen Âge jusqu'à la Renaissance, en particulier contre les raids vikings ou pendant la guerre de Cent Ans.

La Roque Saint-Christophe est classée au patrimoine mondial de l'UNESCO

Au fil de l'eau ...



La présence des quatre belles rivières sur l'ensemble du perigord favorise les sports d'eau. Dans la plupart des villages proche d'une rivière, vous pourrez louer pour quelques heures ou la journée entière des canoés ou des kayaks. Cette activité très rafraississante les jours de grosse chaleur vous permet de découvrir les villages et sites touristiques d'une autre façon. Les vallées de la vézère et de la dordogne se prêtent particulièrement à ce genre de randonnée.

Sur la vallée de la dordogne, certains villages vous proposent de découvrir les plus beaux châteaux de la vallée en gabare, une croisière d'une petite heure à bord d'une réplique de gabare du XVIIIème siècle.

Toujours pour se rafraichir, de nombreux étangs et bases nautiques vous offrent des moments de détente et de jeux, notamment pour les enfants. Souvent un espace est réservé pour la pêche.



Randonnées



Le visiteur appréciera les petites routes escarpées, les chemins ruraux ou forestiers bien entretenus qui sont autant de lieux de randonnée dans le calme et la fraîcheur des sous-bois, parmi fougères et bruyères (et parfois les champignons).

